

# Assemblée Générale

Toit du Monde

2020

Organisé par le Toit du Monde

**Festival** 13 au 26 mai  
**Le Monde en Fête** Poitiers

Clôture  
Dimanche 26 Mai  
Quartier  
des 3 Rois

Infos : 05 49 41 13 40  
fb:www.facebook.com/tdmasso

Exercice 2019



# RAPPORT MORAL



Ecrire fin avril 2020, un rapport moral au nom du Toit du Monde (TDM) ou au nom de toute autre structure de solidarité, relève d'un exercice chargé d'un parfum d'apesanteur. Car comment garantir que les actions conduites jusqu'ici pourront continuer dorénavant sur le même mode, sur les mêmes rythmes, sur les mêmes principes, quand on sait que les activités du Toit du Monde sont basées sur les échanges et les rencontres directes avec des populations dont beaucoup, par leur isolement social, leurs problèmes de santé, leurs précarités, l'exiguïté de leurs logements, peuvent être considérées comme des personnes plus sensibles aux effets de la pandémie et à son éventuel retour ?

Je chamboule volontairement le contenu de ce rapport moral pour commencer par évoquer l'actualité, anxiogène pour les publics du TDM qui ont compris parfois de manière très stricte les règles du confinement, empêchant par exemple les enfants de sortir de leur logement pendant toute la période. Ce sont ces publics que nos salarié.e.s, aidé.e.s parfois de nos bénévoles, n'ont jamais cessé d'accompagner à distance, que ce soit pour garder le lien, pour poursuivre les apprentissages du français, l'accès aux droits, le soutien aux familles migrantes, le lien avec les associations présentes tous les ans au Monde en fête. Parfois, il a fallu accélérer la livraison à domicile de devoirs scolaires qui tardaient à être acheminés, malgré le dévouement des enseignants. Les responsables du restaurant social étaient prêts également, dès le début de la pandémie, si cela avait été envisagé, à confectionner des repas pour les livrer à une structure volontaire dans la coordination des livraisons.

Qu'elles et qu'ils en soient, toutes et tous, autour de la directrice qui n'a pas ménagé ses efforts, profondément remercié.e.s. Le Toit du Monde a été fortement présent là où on l'attendait, en complément de l'action des autres maisons de quartiers et l'ensemble du réseau de solidarité œuvrant sur Poitiers, très bien coordonné par la Ville de Poitiers, au cours de rendez-vous programmés par visio-conférences tous les deux jours. Cette organisation s'est révélée efficace et a sans doute contribué à soulager sur Poitiers, l'impact des inégalités de confinement, tout en les révélant au grand jour.

Cette crise sanitaire de très grande ampleur confirme en tout cas la justesse des actions conduites par le TDM en 2019. Comme tous les ans, il y en a eu de très nombreuses et je voudrais revenir sur trois d'entre elles, parce qu'elles constituent un apport nouveau pour les publics du TDM : celles qui ont contribué à valoriser les compétences des migrants (témoignages marquants des jeunes mineurs isolés sur leurs conditions de migrations et leurs volontés d'intégration et exposés des chercheurs sur l'apport positif des migrants dans l'économie et la société française, lors de la soirée AOC du 3 décembre) ; le bon fonctionnement de l'Université Populaire de Parents (UPP), qui a trouvé son rythme actif de croisière et qui a défini son thème commun de recherche que l'on pourrait résumer ainsi : comment les acquis culturels des sociétés d'origine contribuent à enrichir l'éducation des enfants de migrants ? Et troisième action marquante : la mise en place de l'aide à l'apprentissage du français par l'intermédiaire du numérique.

Le bilan de l'année 2019 ne serait pas complet si on évoquait pas le succès de la quinzaine contre le racisme et les discriminations, le festival du Monde en fête, les multiples soirées culturelles comme la très réussie soirée « Senghor » avec l'association bordelaise « Mémoires et Partages », les expositions, le Saxo-événement avec le Conservatoire et la forte implication des administratrices et administrateurs dans l'activité du restaurant social, avec les responsables salariés, en plein mois d'août, les multiples rubriques sur Radio-Pulsar, le soutien à la famille Bamm logée à la Villa Bloch...

Tout cela va se remettre en marche à partir de septembre 2020 et se poursuivra en 2021. Je remercie également celles et ceux qui ont, pour diverses raisons professionnelles, quitté le TDM en 2019 : Amelie BORDES, Chimaine MADJINO AGAMBI et Kerline SIDA

L'avenir va nous permettre de mettre en œuvre des points importants, à mes yeux, du rapport d'orientation. Je pense notamment au nécessaire renforcement des liens réciproques à fortifier et à approfondir entre les communautés présentes sur Poitiers. Cela contribuera à inscrire Poitiers dans le réseau français des « Villes accueillantes » tout en veillant – c'était une de nos contributions au débat national suite au mouvement des gilets jaunes -, à mieux faire reconnaître le rôle des associations dans l'accueil et l'intégration des migrants. La crise que nous venons de vivre l'a démontré avec éclat.

Dominique Royoux

Président

## **LES ATELIERS SOCIO-LINGUISTIQUES, Ce sont :**

### **168 personnes (79 % de femmes)**

- 60 % sont parents d'enfants mineurs (soit 240 enfants)
- 11 376 heures de formation
- **13** personnes ont entre 18 et 26 ans, **124** entre 26 et 55 ans et **32** entre 55 ans et plus

#### Orientations :

- 25 personnes ont été orientées sur une formation dans un autre organisme (formation PIC, CIDFF, ALSIV, INDIGO, CIMADE ...).
- 31 personnes ont été orientées vers les permanences Infolang
- 13 personnes travaillent.
- 26 personnes ont accédé à un niveau supérieur au sein de nos ateliers.

### **DES ATELIERS EN DIRECTION DES SENIORS (13 personnes)**

- 11 femmes et 2 hommes avec une moyenne d'âge de 65 ans.
- 46 % sont présents depuis moins de 5 ans en France.
- 618 heures de formation



### **DES ATELIERS DE MEDIATION NUMERIQUE (51 personnes)**

- Lutte contre l'illectronisme : utilisation de tablettes, cours de français sur informatique, médiation numérique (mail, e-administration) sur ordinateur et smartphone
- 77% sont des femmes.
- La moyenne d'âge est de 44 ans.
- 68% sont issues des quartiers prioritaires.

### **UNE ACTION « EMPLOI » CIDFF/TDM (15 personnes)**

- 15 femmes.
- La moyenne d'âge est de 41 ans.
- 67% sont présentes depuis moins de 5 ans en France.
- 67% des personnes accueillies sont parents d'enfants mineurs (cela représente 16 enfants mineurs).

### **LE PROJET INFOLANG :**

- Ouverture d'un lieu ressources gratuit et anonyme pour les personnes en recherche de cours de français et pour les bénévoles qui souhaitent s'investir dans ce domaine.
- Action collective et collaborative entre 7 membres du Collectif Alpha.
- 29 permanences réalisées, 248 visites d'apprenants et 20 visites de bénévoles et partenaires.

## LES ACTIONS FAMILLES, Ce sont :

### LAEP KARIKOU AU RELAIS PETITE ENFANCE DES COURONNERIES » : 39 ENFANTS, 42 PARENT

**Un partenariat :** C.C.A.S., Conseil Départemental (PMI), TDM

- 31 séances avec les familles, 5 séances de supervision

**Les objectifs :**

- Soutenir la relation parents-enfants et plus particulièrement la relation mère-enfant.
- Valoriser le rôle actif et responsable du père et de la mère.
- Faciliter le passage de la vie familiale à la vie sociale en aidant l'entrée vers les structures petite enfance, école...
- Enrichir les échanges interculturels au sein de Karikou et sur le quartier.



### PAPOTONS SOUS LE TOIT : 41 PERSONNES DIFFERENTES (DONT 35 PARENTS ET 6 PERSONNES SEULES)

**41 personnes  
différentes**

**Thèmes abordés :**

- Maison des Trois Quartier : La place de l'enfant dans la famille et dans votre culture ;
- SEVE : L'école d'ici et là-bas.
- Maison de la Gibauderie : Les émotions à travers le monde
- SEVE : La maison : de qui ? avec qui ? où ?
- Carré Bleu : Eteins la télé ! Pose ton portable !
- SEVE : La place de l'enfant dans la famille et à travers le monde

### LES SORTIES FAMILLES : 79 ADULTES 83 ENFANTS 59 FAMILLES

- Bowling de Buxerolles
- Parc de la Vallée
- Journée à Paris (autofinancement)

**6 sorties  
en 2019**

- Le Bois de Saint Pierre
- Le Parc de Saint Cyr
- Cinéma Le Dietrich « Azur et Asmar »

### UPP : 14 PERSONNES

**Dont un  
noyau de 8  
personnes  
très assidues**

- **55 rencontres en 2019**

Il s'agit d'un projet qui a pour objectif principal de donner la parole aux familles et de valoriser leurs savoirs et compétences, notamment face aux professionnels et aux institutions, tout en s'inscrivant dans une démarche citoyenne.

Tout cela s'articule autour de la réalisation d'une recherche et d'une production écrite, publiée au niveau national à l'issue des 3 ans de projet (début en 2017, finalisation prévue en 2020).

### REPAS PARTAGÉS

43 adultes et 4 enfants ont partagé 2 repas. Des moments très festifs

## LES ACTIONS SOCIO-CULTURELLES, **Ce sont :**

DES CONFERENCES, CONFERENCES-DEBATS, EXPOSITIONS, RENCONTRES, CONCERTS ...

- **Soutien aux associations sur le territoire :**
  - Conférence illustrée par J. Delaporte. Sur les pas de David-Neel par Education World
  - Conférence débat. Egalité et droits des femmes en Europe. Ufal
  - Semaine cubaine: Exposition et conférence. France Cuba.
  - Conférence: Leader social; un délit en Colombie ? France Amérique latine.
  - Conférence: la situation politique à Madagascar. Par Action pour la citoyenneté à Madagascar.
  - Rencontre avec l'auteur tchadien Nétonon Noël Ndjékéry. Poitiers Moundou
  - La pauvreté dans les villages d'Inde du Sud. Education World
- **Programmation du Toit du Monde dans ses locaux**
  - Conférence: Dérèglements climatiques et insécurité environnementale. Plus de réfugiés ?
  - Conférence: le droit des femmes dans le monde. En partenariat avec la LDH.
  - Conférence: Mort en contexte migratoire. En partenariat avec l'Université.
  - Concert: Ndiakhass. Musique franco-sénégalaise

### NOTRE PROGRAMMATION

#### HORS LES MURS

- Senghor « le prisonnier de Poitiers »: exposition, conférence, lectures à Sève. En partenariat avec Mémoires et partages et SOS Racisme.
- Exposition: Partir: 35 histoires de migrations. En partenariat avec Migrinter et la Ville de Poitiers. A la Chapelle Saint Louis.
- Concert de solidarité. En partenariat avec le Conservatoire et la Ville de Poitiers.

- En partenariat avec le TAP :
  - Cendrillon : 13 personnes ;
  - Orchestre des Champs Elysées : 4 personnes ;
  - Ein Zwei Drei : 18 personnes ;
- En partenariat avec Les Petits Devant, les Grands Derrière
  - Peau d'âne : 7 personnes
  - Azur et Asmar : 25 personnes

#### L'ACCOMPAGNEMENT DES PUBLICS

### LES SOIREES EN PARTENARIAT

- Festival de musique de chambre. Conservatoire de Poitiers.
- Conférence : Croiser les expériences et les réflexions sur les migrations des femmes. Université, Migrinter et Mendès France.
- Journées d'études. Expériences de migration en contexte de violence. Université de Poitiers
- Portes ouvertes de la Villa Bloch. Ville de Poitiers.
- Festival irlandais. Poitin na n'gael.

## FESTIVAL MONDE EN FETE

- Exposition Malentendus. Ancr'Haj et Théâtre en Herbe.
- Les représentations sociales du handicap dans le monde. (L. Josselin). A l'APSA
- Café linguistique. CRIJ
- Exposition Regards d'enfants. M3Q.
- Documentaire « Black Indians » au Dietrich.
- Soirée mexicaine. Exposition, repas mexicain, concert spectacle « Mr Bones »
- Ballade en fable par les Mardis du Toit
- Chasse aux trésors. Zo prod.
- Danses du Monde. Foire de Poitiers
- Papotons sous le toit: les émotions à travers le monde.
- Jeunes et migrants mineurs: quelle prise en charge? M3Q
- La marche des fiertés. Centre LGBTI
- Concerts: Cantus corvi, le grand orchestre de la casserole, Honey poney, Labonee, Folyglottes
- Danses et musiques du monde: Azoukah, maison russe, Hayer du Poitou...

## QUINZAINE DE MARS CONTRE LE RACISME ET LES DISCRIMINATIONS

- Concert d'E. Mouroux, Cap Sud. Répertoire classique de compositeurs européens ayant connu la migration.
- Conférence gesticulée : Nos ancêtres les migrants par G. Noiriel à la M3Q
- Soirée irlandaise. Poitin na n'Gael. le Local
- Soirée autour d'échanges de migrants et enfants de migrants européens. Carré Bleu.
- Expositions sur les migrations au Local et BD à la médiathèque des Couronneries.

## LA MEDIATION CULTURELLE

- La création sonore « Au nom des rêves » en partenariat avec l'Espace Mendès France ;
- Projet A table ! Dans le cadre d'un appel à projets Drac. Du 16 septembre au 10 octobre ;
  - Médiation auprès des apprenants du TDM et présentation du projet ;
  - Information collective au Toit du Monde: présentation des intervenants et rappel du projet (24 personnes présentes/15 nationalités).

## LES MARDIS DU TOIT

- Les Mardis du Toit et les Lundis Détentes de la M3Q se rencontrent ;
- Présentation de l'histoire de la musique par François (plusieurs sessions) ;
- Atelier Mandala et Papotage avec Brigitte (plusieurs sessions) ;
- Réflexion autour des Fables de La Fontaine ;
- Diaporama sur les années 70 à 90 avec un diaporama avec Michel Cordeboeuf, écrivain poitevin ;
- Anthony et Davis, cinéphiles, ont parlé des intentions des réalisateurs et ce qu'un néophyte ne peut saisir ;
- Diffusion de «Françafrique, 50 ans sous le sceau du secret » suivi d'un débat avec Dian, d'origine gabonaise ;
- Préparation du spectacle autour des Fables de La Fontaine en vue d'une représentation pendant le Monde en Fête ;
- Michel Cordeboeuf présentera la 2<sup>ème</sup> partie de son diaporama sur les mémoires de villageois de 1970 à 1990 ;
- Visite de l'exposition « Chantier Public » ;
- Filage des lectures des Fables de La Fontaine ;
- Diffusion du western « Bison blanc » ;
- La chorale « Canti Cielo » est venue interpréter son répertoire ;
- Jean-Claude a emmené ses ami-e-s à travers un florilège des parcs de Poitiers ;
- Choix des textes autour de la mythologie avec Sophie en vue d'un futur spectacle ;

*Une moyenne  
de 10 à 15 personnes  
chaque mardi hors  
vacances scolaires*

## UNE ACTIVITE ASSOCIATIVE RICHE

Nom de l'association	Date	Quoi
Association Solidaire de la Vienne	5/01	Assemblée Générale
Association Education World	11/01	Conférence
Association Maison Russe	12/01	Noël des Enfants
Conservatoire à Rayonnement Régional	17/01	Concert musique de chambre
Association AFS – Vivre sans Frontière	19/01	Accueil étudiants étrangers
Association Budy System Refugiees	25/01	Soirée
Corevih	31/01	Réunion
Alsiv	1/02	Accueil lieu ressource
Association Welcome	4/02	Réunion
Association Terre d'échange	8/02	Assemblée Générale
Lycée Victor Hugo	12/02	Accueil étudiants Erasmus
Alsiv	15/02	Accueil lieu ressource
Association Solidaire de la Vienne	16/02	Réunion
Alsiv	22/02	Accueil lieu ressource
Alsiv	26/02	Accueil lieu ressource
UFAL	7/03	Réunion
UFAL	9/03	Soirée
Association 100 Pour 1	15/03	Soirée
Association Pour la Paix en Syrie	16/03	Repas
Association Solidaire de la Vienne	23/03	Réunion
Association Echos du Pacifique	5/04	Réunion
Corevih	12/04	Réunion
Association France Cuba	12/04	Assemblée Générale
Potin na Ngaël	Du 26 au 28/04	Festival
Remiv	9/05	Repas
Vincent Gabard	10/05	Concert
Remiv	16/05	Repas
Association France Amérique Latine	17/05	Conférence
Association APC Madagascar	7/06	Conférence
Corevih	21/06	Réunion
Fédération des Centres Sociaux Vienne	25/06	Réunion
Médecins du Monde	27/06	Assemblée <b>Générale</b>
Fédération des centres sociaux Vienne	28/06	Réunion
Association Poitiers Moundou	29/06	Réunion
Remiv	10/07	Repas
Association Ayoun Saltana	15/09	Atelier
Corevih	27/09	Réunion
Education World	28/09	Conférence
Association Couleurs de Chine	29/09	Réunion



Sos Racisme	5/10	Réunion
Association Ayoun Saltana	6/10	Atelier
Afev	8/10	Réunion
Apaptif	24/10	Réunion
Association Echos du Pacifique	26/10	Assemblée Générale
Association 1001 Mondes	Du 27/11 au 2/12	Accueil étudiants étrangers
Collectif LGBTI	8/11	Soirée
Association Couleurs de Chine	9/11	Réunion
Association Ayoun Saltana	10/11	Atelier
Festival Egale à Egal	Du 16/11 au 8/12	Catering artistes
Association Ayoun Saltana	1/12	Atelier
Médecins du Monde	13/12	Repas
Sos Racisme	14/12	Réunion
Association Echos du Pacifique	21/12	Noël des enfants

### Des ateliers hebdomadaires de septembre à juin

- › Décryptage : les mardis de 18h à 20h30
- › Les Mardis du Toit : les mardis de 14h à 17h
- › Azoukah Afghani Trib: les mardis de 19h à 21h
- › Maison Russe : les mercredis de 16h30 à 19h00
- › Folikamba : les mercredis de 19h à 21h30
- › Kalinka : les mercredis de 14h à 16h
- › Couleurs de Chine : les jeudis de 19h à 22h

## 2047 ENTRETIENS PHYSIQUES ET 49 ENTRETIENS TELEPHONIQUES

- Démarches administratives : 537
- Titre de séjour : 1 595
- Nationalité française : 143
- Réunification ou regroupement familial : 124
- Bénéficiaires protection internationale : 165
- Mineurs : 38
- Numérique : 382
- Santé : 179
- Social : 38
- Info : 928
- Autre/orientation : 111

## LES PAYS REPRESENTES PAR REGION

- Afrique subsaharienne (67,2 %), Maghreb (11,8%), Moyen Orient et Caucase (10,3%), Europe hors UE (2,9%),  
Asie (2,8 %), Amériques (2,6%), France (1,3%), UE (1,1%)

## DES SOLLICITATIONS

- membres de famille rejoignant des étrangers migrants ou réfugiés en France
- jeunes majeurs
- femmes victimes de violences dans leur pays ou en France
- étrangers en situation de précarité sociale ou sanitaire
- étrangers ayant récemment obtenu le statut de réfugié ou la protection subsidiaire
- étrangers souhaitant acquérir la nationalité française
- membres de famille de français

## L'ÉCRIVAIN PUBLIC : 391 PERSONNES REÇUES – 871

### Types d'interventions

• Emploi/CV	94
• OFPRA/OFII	11
• Nationalité française	5
• Préfecture	50
• Etat civil	38
• Orientation/info	63
• Juridique	48
• Formulaire	76
• Contentieux	31
• Social/Santé	87
• Trésor public	21
• Logement	38
• Retraite	13
• Courriers divers	157
• Ecole	8
• Lecture (chèques/doc/etc,)	18
• Recherche Internet	106

### Quartier d'origine

• Poitiers Centre	48
• Couronneries	160
• 3 Cités	30
• Poitiers Ouest	30
• Saint-Eloi	18
• Beaulieu	29
• Bel Air	11
• Autres	51

### Lieux de permanence

• Mairie	171
• TDM	78
• Couronneries	142
• dont malentendants	2
• dont malvoyants	0

**22 500**  
**repas en**  
**2019 soit une**  
**moyenne de**  
**105 repas/jour**

## LE RESTAURANT SOCIAL

- Il est situé au 14 rue du Mouton au sein du Relais Georges Charbonnier (Pôle Médico-social) dont l'association est un partenaire.
- une cuisine où nous privilégions quand cela est possible les produits de saison et le « fait maison ».
- La Banque Alimentaire nous fait des dons, notamment de fruits que nous proposons en libre-service sur les tables du restaurant lorsque l'occasion nous en est donnée.
- Si la majorité du public est masculin, nous accueillons aussi des familles, parfois nombreuses avec des enfants en bas âge, non encore scolarisés. Quelques familles monoparentales fréquentent également le restaurant notamment durant les vacances scolaires.
- La mixité du public est aussi culturelle. Beaucoup de personnes sont d'origines étrangères. Cette mixité contribue à la lutte contre la discrimination par la découverte de l'autre et l'acceptation des différences.

## LE CHANTIER D'INSERTION SOCIALE ET PROFESSIONNELLE



- 9 personnes ont travaillé au sein du chantier d'insertion sur l'année.
- + de 600 heures de formation réalisées par le personnel en insertion et 8 périodes de mises en situation en milieu professionnel
- Ces formations sont variées et ne concernent pas uniquement le secteur de la restauration : cours de français, code de la route, premiers secours, estime de soi mais aussi hygiène alimentaire et aide de cuisine.

## LE SERVICE TRAITEUR



- Le restaurant dispose d'une carte traiteur à destination de tous, même si nos principaux clients sont les centres sociaux, diverses associations et certaines collectivités. Ceux-ci nous ont sollicités tout au long de l'année pour préparer des buffets, repas, apéritifs, lunch, plateaux repas, etc...
- Le restaurant a développé un service de soupes à emporter sur la période automne, hiver et propose des plats à emporter le vendredi.
- Plus de 200 commandes traiteur sur l'ensemble de l'année ce qui correspond en moyenne à une commande par jour.
- Nous nous associons aux autres restaurants d'insertion de Poitiers pour répondre parfois à des commandes plus importantes qu'eux ou nous ne pouvons assurer seuls.



Du 5 au 13 août, le restaurant du Toit du Monde a accueilli pour la 2<sup>ème</sup> année les participants du festival « Saxophone en Mouvement ». Plus de 80 convives jeunes et moins jeunes venus d'Espagne, de Belgique, du Japon, de Corée d'Angleterre et de France.

Cette année, le festival fêtait ses 20 ans.

Ce sont 10 bénévoles et 6 salarié-e-s qui ont participé à cette aventure

## LE TOIT DU MONDE SUR RADIO PULSAR

Depuis le 9 octobre 2017, le Toit du Monde (par l'intermédiaire de Louis Marie Bonneval) intervient tous les quinze jours sur Radio-Pulsar (95.9). La chronique est diffusée le lundi matin, une semaine sur deux, 3 minutes entre 8h et 8h30, dans l'émission « Morning Mood ».

Les thèmes de 2019 :

- Antare raconte son parcours
- L'accès aux droits
- La Fédération des Centres Sociaux
- Le restaurant social
- La Quinzaine de mars contre le racisme et les discriminations
- Lieu ressources Infolang
- Notre assemblée générale
- Welcome et 100 pour un
- Festival Monde en Fête
- Remiv
- Min' de Rien
- Europe et immigration
- Les UPP
- Le Toit du Monde a repris ses activités
- Les AOC de l'égalité
- L'hébergement d'urgence
- L'écrivain public

17  
chroniques  
en 2019

**LE TOIT DU  
MONDE,  
C'EST AUSSI DES  
ADMINISTRATEURS  
ENGAGES...**

Inauguration villa Bloch (9 février)

Conférence sur les droits des femmes dans le monde (5 mars)

Dans le cadre de la Quinzaine contre le racisme (11 au 21 mars)

Conférence gesticulée Gérard Noiriel

Interventions scolaires (6 classes dans 6 écoles)

Table ronde "souvenirs de migrants"

Collectif laïcité (21 novembre)

Consultation des archives départementales (7 janvier) pour la préparation du thème des migrations européennes dans le cadre de la quinzaine contre le racisme

C'est aussi une participation active sur :

- Les commissions
- Les groupes de travail
- La communication interne
- Le Collectif Alpha
- Groupe Partenaire Accueil Migrants

## INTERVENTIONS EN MILIEU SCOLAIRE

Thème	Intervenant	Nombre	Etablissement	Lieu
interventions sur les migrations	Isabelle	3	Lycée E. Roux	Confolens
Immigration et Racisme	Isabelle	15	Lycée Paul-Emile Victor	Dissay
les préjugés et discriminations	Isabelle	5	Collège de Gençay	Gençay

## PRESTATIONS DE FORMATION

Dates	Thèmes	Intervenants	Organismes
8 janvier	L'accueil et l'accompagnement des familles migrantes	Gwen	CEMEA
15 janvier	Interculturalité	Isabelle	IRTS
29 janvier	L'accueil et l'accompagnement des familles migrantes	Gwen	IRTS
7 février	L'accueil et l'accompagnement des familles migrantes	Gwen	Centre d'animation des Couronneries
6 et 7/03	Lieu ressources Infolang	Amélie	ALSIV
12 avril	Communication interculturelle	Amélie	Proposition catalogue
15 avril	Communication interculturelle	Amélie	Hôpital pour les enfants
11 juin	communication interculturelle	Isabelle	IRTS
9 oct.	Animer des ateliers tournants	Amélie/Gwen	Bénévoles ASL
15 et 19 oct.	Relation bénévoles/apprenants Posture du bénévole	Amélie/Gwen	Bénévoles ASL
18 octobre	Séminaire Expériences de migration en contexte de violence ou quand raconter devient impossible	Isabelle	Université de Poitiers
30 oct. et 13 nov.	Animer des ateliers de communication orale auprès de public peu ou pas francophone	Amélie	ALSIV
7 et 8 nov.	Immigrés en France : Repères historiques et juridiques	Nicolas	Le CLAP – CRI Aquitaine
22 nov.	Introduction au droit des étrangers	Nicolas	Service d'Insertion Sociale pour Adultes de l'ADSEA 86
27 nov.	Mettre en place des ateliers de français langue étrangère	Amélie	CSC Beaulieu, Gibauderie, Maison des Projets
12 déc.	La procédure Dublin	Nicolas	Spada Coallia

## FORMATION DES SALARIES

Dates	Thèmes	Bénéficiaires	Organismes
de janv. à juil.	Savoirs de base	Tiquidanke	ALSIV
du 15 janv. au 19 nov.	Animation des UPP	Gwen et Lucile	ACEPP
24 janv.	Accueil du public étranger	Amélie	IRTS
25 janv.	Formation/Action visée émancipatrice	Amélie et Laurette	FCSV
31 janv.	Posture de l'accueillant/accompagnateur face à l'interculturalité	Amélie et Gwen	Thouars
7, 8 et 26 mars	Etre accueillant en Lieu d'Accueil Enfants Parents	Gwen	CAF / REAAP
du 9 au 11 avril	Accompagner les usagers face à la facture numérique	Amélie et Clément et Brigitte M.	Uniformation
du 25 mai au 08 juil.	Savoirs de base	Gela	ALSIV
Le 26 juin et 3 juil.	Processus d'évaluation CPO	Equipe	Accolade
le 17 sept.	Compta paie	Isabelle Cramois	AIGA
19 sept.	Faciliter l'engagement des parents dans l'éducation partagée	Gwen	CAF / REAAP
3 oct.	Comptabilité	Isabelle Cramois	AIGA
les 8 oct et 17 déc.	Les bases du droit du travail	Chantal Luque	Tenfrance
17 et 18 oct.	Expériences de migration en contexte migratoire ou quand raconter devient impossible"	Gwen	Université
21 nov.	Actualités sociales	Isabelle Cramois	Bakertilly
26 nov.	Colloque sur l'âgisme	Gwen	SIF-SP
Formation sur plusieurs dates	PSC1	Fatima (13/06), Saadia (25/06), Gela (10/09), Tiquidanke (16/10)	SDIS 86
17-18/01, 5-6/03, 15-16/05, 18-19/11	Regroupement animateurs UPP	Gwen	
14/03, 11/10, 05/12	Supervision LAEP	Gwen	

## CONFERENCE-COLLOQUES-SEMINAIRES

Dates	Thèmes	Bénéficiaires	Organismes
du 29 mars au 1er avril	Séminaire UPP	Gwen Da Conceição Chantal Luque et Lucile Met	ACEPP Paris
21-nov.	Séminaire EAI	Equipe du restaurant	CAPEE
11 & 12 Janv.	Grand banquet des Centres Sociaux		

Période du 01/01/2019 au 31/12/2019

LE TOIT DU MONDE

**BILAN**

	ACTIF	EXERCICE N			N - 1
		BRUT	Amortiss. et Prov. à déduire	NET	NET
<b>ACTIF IMMOBILISE</b>	<b>Immobilisations incorporelles :</b>				
	logiciels	588	215	373	569
	<b>Immobilisations corporelles :</b>				
	Immeuble	247 459	94 734	152 725	157 098
	Agencement et aménagement des constructions	154 846	93 433	61 414	61 863
	Installations techniques, matériels	131 915	92 836	39 078	40 378
	Matériel de transport	26 985	12 811	14 174	-
	Matériel de bureau et d'informatique	53 778	48 715	5 063	9 305
	Mobilier	35 147	32 958	2 189	2 419
	<b>Immobilisations en cours :</b>				
	<b>Immobilisations financières :</b>				
	Participations	1		1	1
	Créances et compte rattachées			-	-
Prêts					
Autres			-	4 565	
<b>TOTAL I</b>	<b>650 719</b>	<b>375 701</b>	<b>275 017</b>	<b>276 198</b>	
<b>ACTIF CIRCULANT</b>	<b>Stock :</b>				
	Stock et en cours de matières premières et de marchandises				
	<b>Avances et acomptes versés sur créances</b>				
	<b>Créances :</b>				
	Créances usagers et comptes rattachés	22 315		22 315	15 028
	Autres	53 485		53 485	100 227
<b>Valeurs mobilières de placement</b>					
<b>Disponibilités</b>	825 016		825 016	706 847	
<b>TOTAL II</b>	<b>900 815</b>	<b>-</b>	<b>900 815</b>	<b>822 103</b>	
<b>REGULARISATION</b>	<b>Charges constatées d'avance</b>	6 600		6 600	6 853
	<b>TOTAL III</b>	<b>6 600</b>		<b>6 600</b>	<b>6 853</b>
<b>I+II+III</b>	<b>1 558 134</b>	<b>375 701</b>	<b>1 182 432</b>	<b>1 105 153</b>	



## BILAN

	PASSIF	EXERCICE N	N - 1
<b>FONDS ASSOCIATIF</b>	<b>Fonds propres :</b>		
	Fonds associatifs sans droit de reprise	189 424	189 424
	Réserves	34 630	34 630
	Report à nouveau	192 327	192 327
	Résultat de l'exercice	17 076	40 479
	<b>Autres fonds associatifs :</b>		
	Fonds associatifs avec droit de reprise	76 945	36 466
Subventions d'investissements sur biens non renouvelables	307 201	307 201	
Provisions réglementées			
	<b>TOTAL I</b>	<b>817 603</b>	<b>800 527</b>
	Provisions pour risques		
	Provisions pour charges	39 460	36 061
	Fonds dédiés		
	. sur subventions de fonctionnement . sur autres ressources	40 200	14 157
	<b>TOTAL II</b>	<b>79 660</b>	<b>50 218</b>
<b>DETTES</b>	Emprunts et dettes diverses		
	Avance et acomptes reçus sur commande		
	Dettes fournisseurs et comptes rattachés	92 734	91 044
	Dettes sur immobilisations et comptes rattachés		
	Dettes fiscales et sociales	109 920	100 016
Autres dettes	968		
<b>REGULARISATION</b>	Produits constatés d'avance	81 547	63 348
	<b>TOTAL III</b>	<b>285 170</b>	<b>254 408</b>
	<b>I+II+III</b>	<b>1 182 432</b>	<b>1 105 153</b>

## COMPTE DE RESULTAT

PRODUITS	EXERCICE N	EXERCICE N-1
<b>Produits d'exploitation :</b>		
Ventes	125 474	118 569
Prestations de services	23 372	19 811
<b>Sous-total A</b>	<b>148 846</b>	<b>138 379</b>
Production immobilisée		
Subventions d'exploitation	814 306	773 409
Reprise sur provisions, transfert de charges	25 432	27 359
Adhésions	2 567	2 461
Contributions volontaires	12 352	16 859
Autres produits	9 600	9 600
Produits supplétifs		
<b>Sous-total B</b>	<b>864 256</b>	<b>829 688</b>
<b>TOTAL I (A+B)</b>	<b>1 013 103</b>	<b>968 067</b>
Quotes-parts de résultat sur opérations faites en commun	2 394	9 082
<b>TOTAL II</b>	<b>2 394</b>	<b>9 082</b>
<b>Produits financiers :</b>		
Valeurs mobilières et créances de l'actif immobilisé		
Autres intérêts et produits assimilés	652	647
Reprises sur provisions et transfert de charges		
Produits nets sur cessions de valeurs mobilières		
<b>TOTAL III</b>	<b>652</b>	<b>647</b>
<b>Produits exceptionnels :</b>		
Sur opérations de gestion	5 911	850
Sur opérations en capital		
Reprises sur provisions et transfert de charges		
<b>TOTAL IV</b>	<b>5 911</b>	<b>850</b>
<i>Report des ressources non utilisées des exercices antérieurs</i>		
<b>TOTAL DES PRODUITS</b>	<b>1 022 060</b>	<b>978 646</b>
Solde débiteur - PERTE		
<b>TOTAL GENERAL</b>	<b>1 022 060</b>	<b>978 646</b>

Evaluation des contributions volontaires en nature

Bénévolat

83 714

78 676

## COMPTE DE RESULTAT

CHARGES	EXERCICE N	EXERCICE N-1
<b>Charges d'exploitation :</b>		
Achat de matières premières et autres approvisionnements	78 590	81 817
Variation de stock		
Autres achats et charges externes	173 638	169 711
Impôts, taxes et versements assimilés	31 786	28 073
Salaires et traitements	498 937	451 288
Charges sociales et autres charges	143 076	156 820
Dotations aux amortissements et aux provisions :		
. Sur immobilisations : dotation aux amortissements	29 699	26 026
. Sur actif circulant : dotation charges à répartir		
. Pour risques et charges : dotations aux provisions	3 399	2 750
Créances irrécouvrables		
Autres charges	2 450	2 140
Charges supplétives		
<b>TOTAL I</b>	<b>961 575</b>	<b>918 625</b>
Quotes-parts de résultat sur opérations faites en commun		976
<b>TOTAL II</b>	<b>-</b>	<b>976</b>
<b>Charges financières :</b>		
Dotations aux amortissements et aux provisions		
Intérêts et charges assimilées		
Charges nettes sur cessions de valeurs mobilières de placement		
Produits nets sur cessions de valeurs mobilières		
<b>TOTAL III</b>	<b>-</b>	<b>-</b>
<b>Charges exceptionnelles :</b>		
Sur opérations de gestion	3 209	4 410
Sur opérations en capital		
Valeur comptable d'éléments d'actif cédés		
<b>TOTAL IV</b>	<b>3 209</b>	<b>4 410</b>
<b>Engagement à réaliser sur ressources affectées</b>	<b>40 200</b>	<b>14 157</b>
<b>TOTAL DES CHARGES</b>	<b>1 004 983</b>	<b>938 167</b>
Solde créditeur - EXCEDENT	17 076	40 479
<b>TOTAL GENERAL</b>	<b>1 022 060</b>	<b>978 646</b>

Evaluation des contributions volontaires en nature

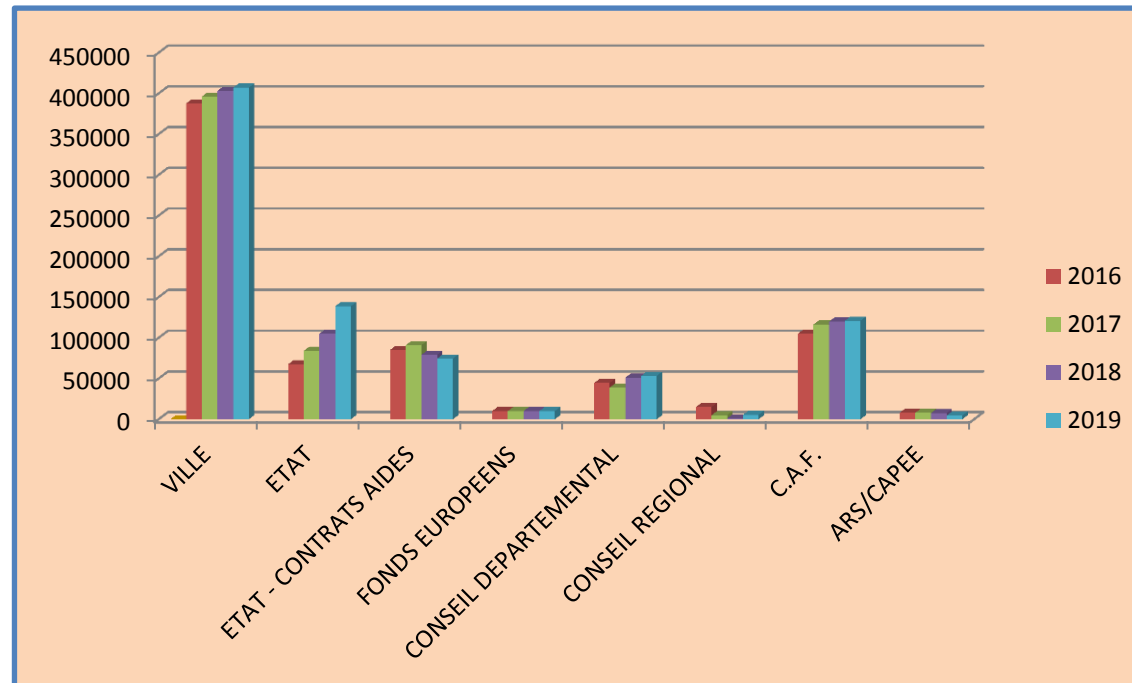
Bénévolat

83 714

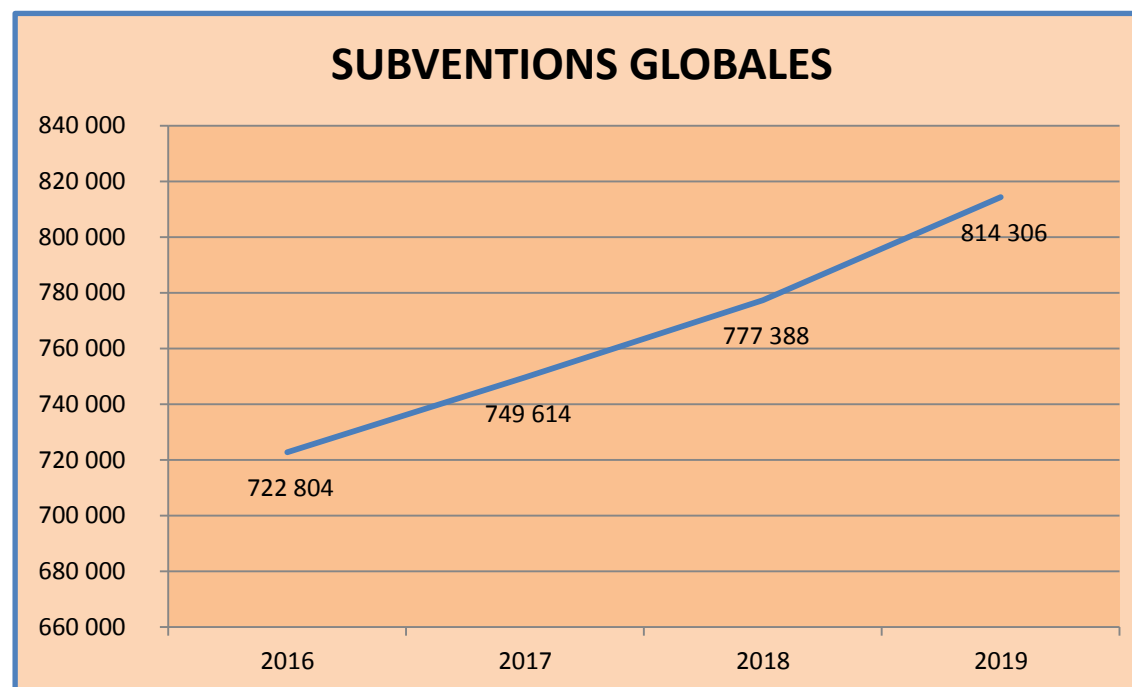
78 676

# EVOLUTION DES SUBVENTIONS

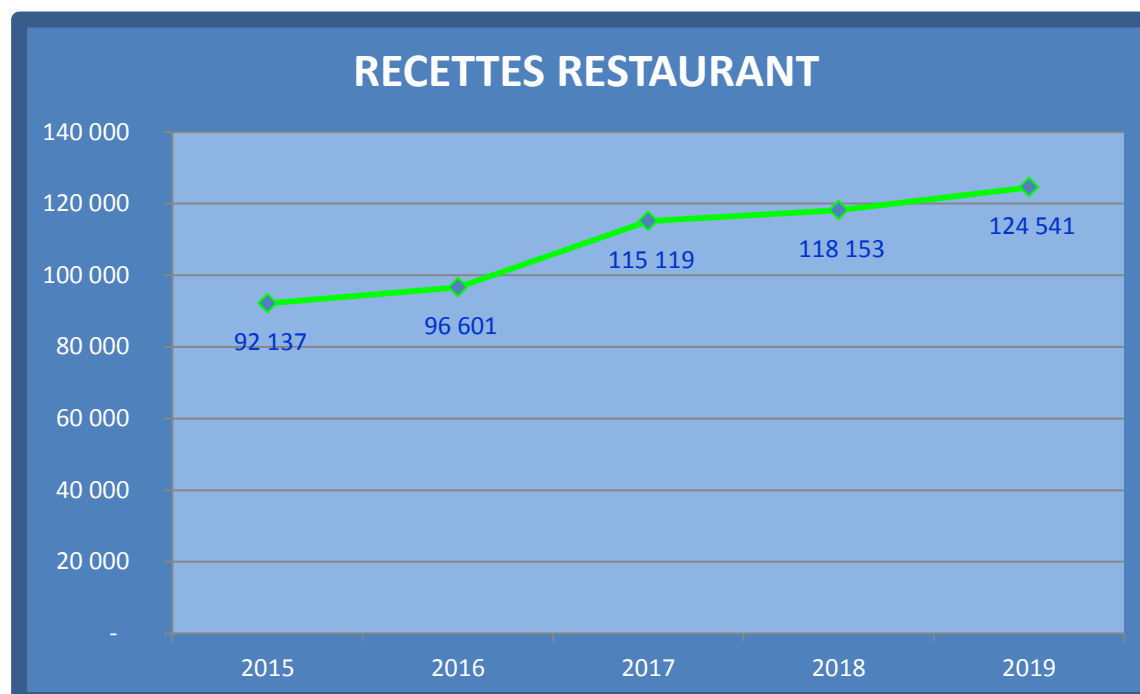
## Subventions par financeurs



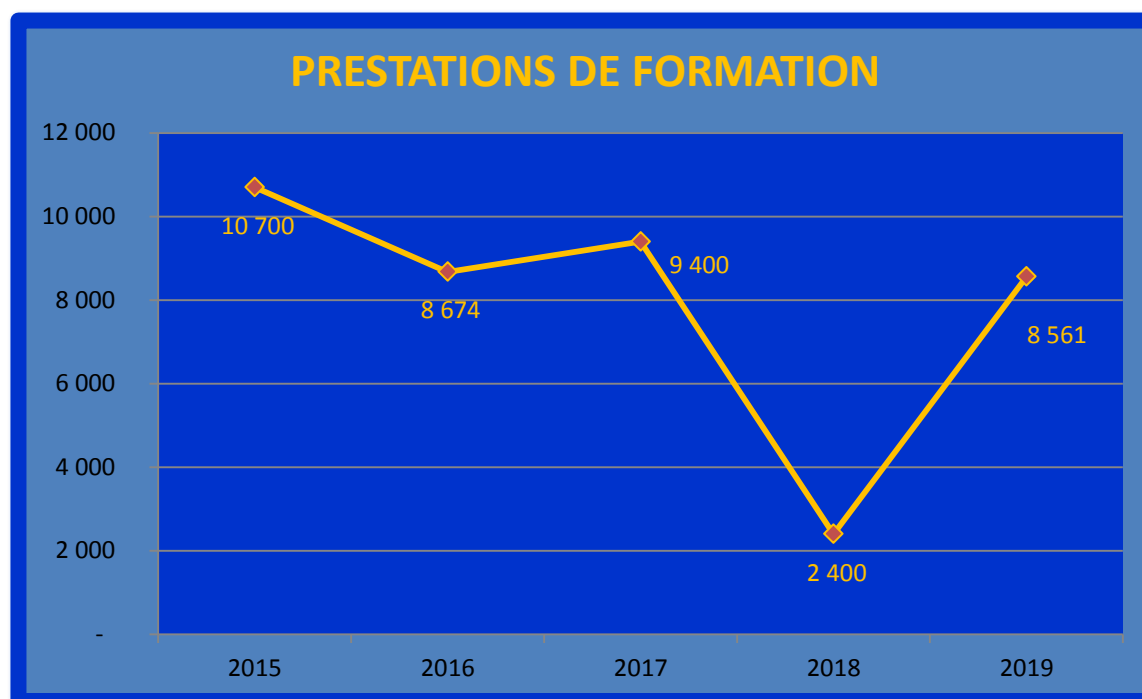
## Subventions globales



## Evolution des recettes du restaurant



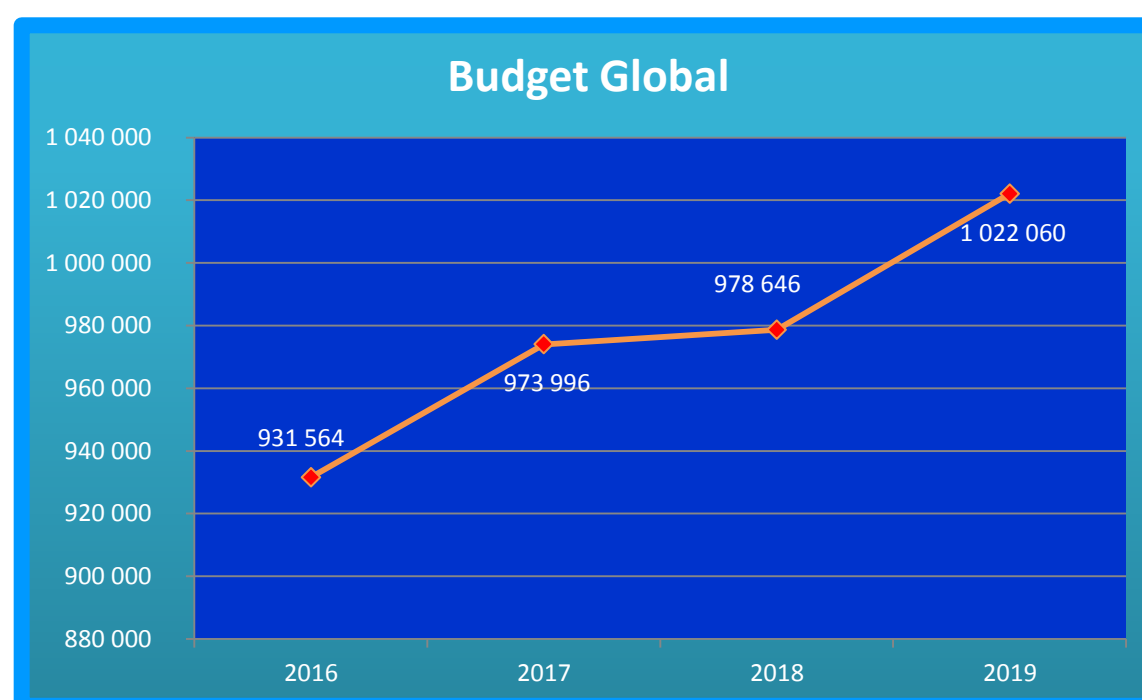
## Evolution des prestations de formation



En 2019, nous avons deux factures significatives :

- Coraplis avec Amélie (1850€),
- Le Clap Sud Ouest – CRI avec Nicolas (1629).

## EVOLUTION DU BUDGET GLOBAL



**BUDGET GENERAL  
PREVISIONNEL 2020**

60	ACHATS	
606100	FOURNITURES NON STOCKABLES	9 000,00
606130	CARBURANT	1 100,00
606170	EAU	800,00
606310	PRODUITS ENTRETIEN	4 500,00
606320	PETIT EQUIPEMENT	2 500,00
606330	FOURNITURES D'ACTIVITES	5 000,00
606400	FOURNITURES ADMINISTRATIVES	5 000,00
606810	ACHATS ALIMENTS	53 000,00
606820	ACHATS BUVETTE	900,00
606830	PHARMACIE	060,00
<b>Total :</b>		<b>81 860,00</b>

61	SERVICES EXTERIEURS	
611000	ACHAT SPECTACLES	5 500,00
611100	PRESTATIONS TECHNIQUES	700,00
613200	LOCATIONS IMMOBILIERES	1 500,00
613500	LOCATIONS MOBILIERES	2 000,00
614000	CHARGES - RELAIS G.C.	28 000,00
615200	ENTRETIEN IMMEUBLE	2 500,00
615500	ENTRETIEN MATERIEL	2 500,00
615580	ENTRETIEN VEHICULES	1 500,00
615630	MAINTENANCE AIGA	2 000,00
616000	ASSURANCES	5 500,00
618100	DOCUMENTATION GENERALE	2 100,00
618500	FRAIS COLLOQUES SEMINAIRES	2 000,00
618600	FORMATION DES BENEVOLES	000,00
<b>Total :</b>		<b>55 800,00</b>

62	AUTRES SERVICES EXTERIEURS	
621100	PERSONNEL INTERIMAIRE	2 000,00
621400	PERSONNEL MIS A DISPOSITION	35 000,00
622600	HONORAIRES	5 100,00
623000	PUBLICITE	6 000,00
623100	ANNONCES ET INSERTIONS	50,00
624800	TRANSPORTS ACTIVITES	4 000,00
625100	VOYAGES ET DEPLACEMENTS DU PERS.	2 000,00
625600	FRAIS DE MISSION	1 500,00
625700	FRAIS DE RECEPTION	5 000,00
625800	INSTANCES ASSOCIATIVES	600,00
625900	DEPLACEMENTS BENEVOLES	1 300,00
626100	FRAIS POSTAUX	3 500,00
626300	TELEPHONE	4 800,00
626700	INTERNET	2 000,00
627000	SERVICE BANCAIRE	80,00
628100	COTISATIONS	11 200,00
628250	ASSISTANCE GEST° SOCIALE	1 300,00
628260	ASSISTANCE INFORMATIQUE	3 600,00
628270	MAINTENANCE DEFIBRIL	200,00
628280	BLANCHISSERIE	1 600,00
628300	SECOURS	8 000,00
628600	FRAIS DE FORMATION	6 000,00
<b>Total :</b>		<b>104 830,00</b>

70	REMUNERATIONS DES SERVICES	
706100	PARTICIPATION ACTIVITES	6 900,00
706110	VENTES BUVETTE	1 000,00
706120	PARTICIPATION REPAS	115 000,00
706130	PRESTATIONS FORMATION	3 000,00
708100	AVANTAGES EN NATURE	8 000,00
708400	PERSONNEL MISE A DISPOSIT°	1 000,00
708800	PRODUITS ANNEXES	1 500,00
<b>Total :</b>		<b>136 400,00</b>

74	SUBVENT.D'EXPLOITATION	
741300	POSTES FONJEP	14 214,00
741400	CONTRATS DE VILLE	72 500,00
741700	DRAC	4 000,00
741810	DDCS	25 000,00
741830	ARS	2 000,00
741840	DIRECCTE/CHANTIER INSERT°	75 000,00
742000	CONSEIL REGIONAL	1 300,00
743000	CONSEIL DEPARTEMENTAL	53 300,00
744000	VILLE - FONCTIONNEMENT	302 628,00
744100	VILLE - CULTURE	20 000,00
744300	VILLE - AUTRES SUBVENTIONS	13 200,00
744600	GRAND POITIERS	64 500,00
745000	C.A.F. - FONCTIONNEMENT	28 300,00
746000	C.A.F. - PRESTATION DE SERVICE	92 584,00
748100	PLIE/FSE	10 000,00
748500	AUTRES SUBVENTIONS	5 000,00
<b>Total :</b>		<b>783 526,00</b>

75	AUTRES PRODUITS GEST.COURANTE	
752000	LOCATION IMMEUBLE	5 400,00
755000	OPERATIONS EN COMMUN	600,00
756000	COTISATIONS DES ADHERENTS	2 200,00
758210	UNIFORMATION	3 000,00
<b>Total :</b>		<b>11 200,00</b>

76	PRODUITS FINANCIERS	
768100	INTERETS COMPTE SUR LIVRET	700,00
<b>Total :</b>		<b>700,00</b>

78	REPRISE S/AMORT. ET PROVISIONS	
789400	REPRISE FONDS DEDIES	31 500,00
<b>Total :</b>		<b>31 500,00</b>

79	TRANSFERTS DE CHARGES	
791050	TRANSFERT DE CHARGES	4 000,00
791150	MUTUELLE	1 100,00
<b>Total :</b>		<b>5 100,00</b>

**BUDGET GENERAL****PREVISIONNEL 2020**

<b>63</b>	<b>IMPOTS, TAXES ET VERSEM. ASSIMIL</b>	
631101	TAXE SUR SALAIRES	15 579,00
633300	FORMATION PROFESSIONNELLE	13 125,00
635120	TAXE FONCIERE	3 400,00
637100	REDEVANCE ENLEVEMT DECHETS	1 100,00
637800	SACEM	1 400,00
	<b>Total :</b>	<b>34 604,00</b>

<b>64</b>	<b>CHARGES DE PERSONNEL</b>	
641101	SALAIRES	407 724,00
641102	SALAIRES C.A.	101 149,00
641106	CACHETS INTERMITTENTS	1 500,00
641200	CONGES PAYES COMPL 1/06-31/12	700,00
645101	URSSAF	70 259,00
645200	CHARG. PAT. C.P. 1/06 - 31/12	600,00
645301	RETRAITE COMPL & PREVOYANCE	43 392,00
645401	POLE EMPLOI	20 978,00
645900	GUICHET UNIQUE	600,00
647200	COMITE D'ETABLISSEMENT	4 980,00
647500	MEDECINE DU TRAVAIL/PHARMACIE	2 900,00
648000	AUTRES CHARGES DE PERSONNEL	1 100,00
	<b>Total :</b>	<b>655 882,00</b>

<b>65</b>	<b>AUTRES CHARGES GESTION COURANT</b>	
651600	MDA - AGESEA	150,00
655000	OPERATIONS EN COMMUN	300,00
	<b>Total :</b>	<b>450,00</b>

<b>66</b>	<b>CHARGES FINANCIERES</b>	
661600	INTERETS BANCAIRES	500,00
	<b>Total :</b>	<b>500,00</b>

<b>68</b>	<b>DOTAT. AMORTISS. ET PROVISIONS</b>	
681101	AMORTISSEMENTS	26 000,00
681500	PROVIS. PR RISQUES ET CHARGES	6 000,00
	<b>Total :</b>	<b>32 000,00</b>

<b>69</b>	<b>PARTIC. SALAR. - IMPOTS BENEF.</b>	
695100	IMPOTS SUR REVENUS LOCATIFS	2 500,00
	<b>Total :</b>	<b>2 500,00</b>

**Total charges :****968 426,00****Total produits : 968 426,00**

Approuvé le : .....

Signatures :

PrésidentTrésorier

Le Conseil d'Administration du Toit du Monde se fixe 4 priorités pour l'année 2020 :

Illectronisme, numérique et dématérialisation : accompagner vers plus d'autonomie dans les différents actes de la vie privée et publique. (Cette orientation touche tous les secteurs du Toit du Monde)

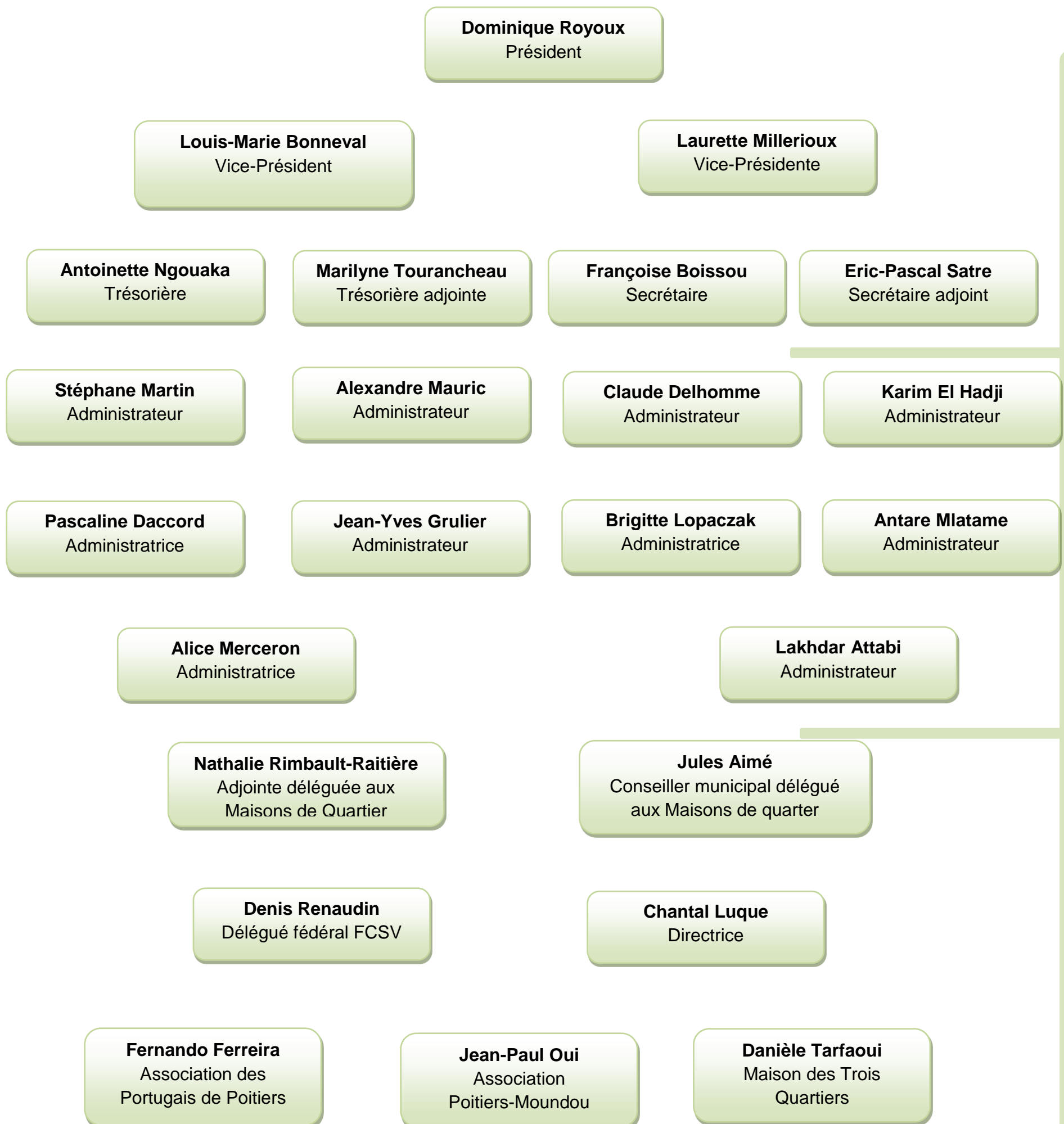
Donner encore plus la parole aux parents dans le secteur familles (exemple de l'UPP...);

Consolidation des relations entre les différentes communautés étrangères et de droits de l'Homme de Poitiers en favorisant des rencontres et des actions (comme au Monde en Fête par ex.)

Mise en place d'un groupe de travail pour suivre au jour le jour l'avancée de la demande de travaux de la rue des Trois Rois. L'objectif étant de meilleures conditions d'accueil.



# CONSEIL D'ADMINISTRATION DU TOIT DU MONDE



# EQUIPE SALARIEE 2019

**LUQUE Chantal**  
Directrice

## Administration

- Isabelle CRAMOIS – Comptable
- Laurence ROUVREAU – Accueil secrétariat

## Technique

- Salimata SYLLA– agent d’entretien en congés parental. Remplacée par Moinour Hamidou
- Patrick HOULLIER - Agent Technique en arrêt maladie depuis juin 2018 remplacé par Sadki Chebab

## Ateliers Sociolinguistiques

- Amélie Rouquet - Coordinatrice
- Monique Samzun – Animatrice
- Gwendoline Da Conceição – Animatrice
- Lucile Met - Animatrice
- Barbara El Hadji – animatrice de septembre à décembre
- 19 bénévoles

## Accès aux droits

- Nicolas Chassaing - Coordinateur
- Anne-France Boulet – Animatrice – Ecrivain public
- 26 bénévoles

## Secteur familles

- Gwendoline Da Conceição – Coordinatrice
- Monique Samzun - animatrice
- Lucile Met – Animatrice
- Sofya Urfalyab - Animatrice
- 10 bénévoles

## Restaurant social – Chantier d’insertion

- Jean-François Legrand – Coordinateur
- Sébastien Morceau-Villain – Chef
- Sofya Urfalyan – Accueil
- Barbara El Hadji – accompagnatrice socio professionnelle
- 7 personnes en insertion
- 2 bénévoles

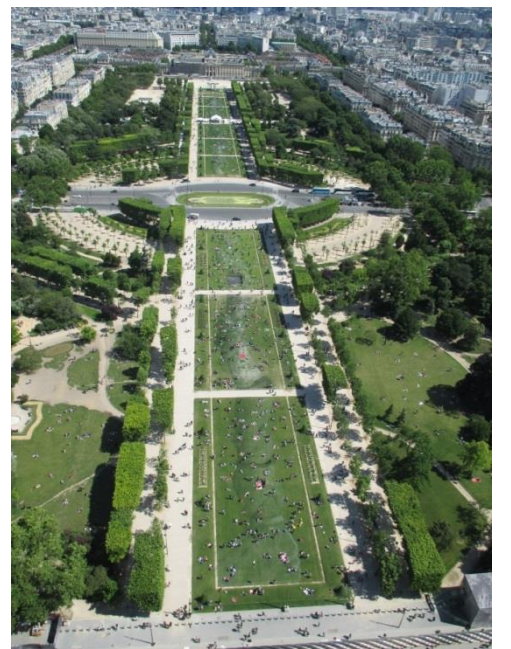
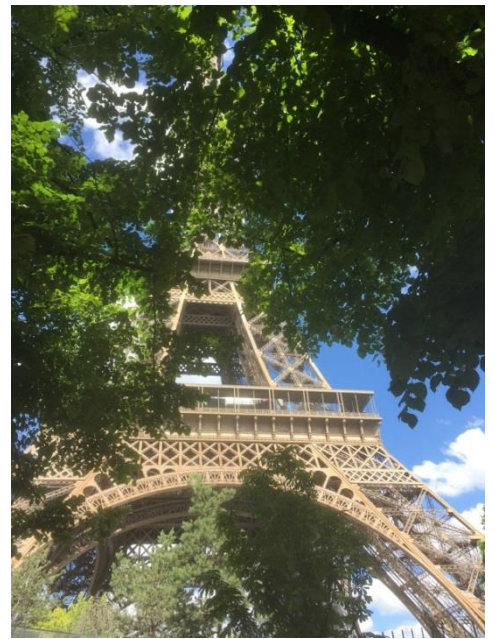
## Formations

- Nicolas Chassaing – Coordinateur - Animateur
- Amélie Rouquet - Animatrice
- Gwendoline Da Conceição – Animatrice
- Isabelle Lucas – Animatrice
- Jean-François Legrand – Animateur

## Interculturalité

- Isabelle Lucas – Animatrice
- Christine Dégéa-Kolpak – Animatrice
- 82 bénévoles

# Quelques photos ...





Direction départementale de la cohésion sociale



**Direccte**

Direction régionale des entreprises, de la concurrence, de la consommation, du travail et de l'emploi

**POITOU-CHARENTES**



Ville.gouv.fr



86